



Memòria d'activitat

Fundació Hospital de la Santa Creu de Vic

2016



Fundació Hospital
de la Santa Creu de Vic

EDITA



**FUNDACIÓ HOSPITAL DE LA
SANTA CREU DE VIC**

RAMBLA DE L'HOSPITAL, 52
08500 VIC (BARCELONA)
TEL. 93 883 33 00 / FAX 93 889 50 87
INFO@FHSC.CAT
WWW.FHSC.CAT

SERVEIS EDITORIALS



OP-TEAM SIC S.L.
TEL. 93 243 08 35
WWW.OP-TEAM.COM
INFO@OP-TEAM.COM

SUMARI

2 INTRODUCCIÓ
SUMARI
PRESENTACIÓ

4 LA FUNDACIÓ
ORGANITZACIÓ
CARTERA DE SERVEIS
CENTRES I EQUIPAMENTS
ESTRATÈGIA CORPORATIVA

8 ASSISTÈNCIA
ACTIVITAT SANITÀRIA
HOSPITALITZACIÓ
AMBULATORIA I COMUNITÀRIA
DEPENDÈNCIA

12 RESPONSABILITAT SOCIAL
MEDI AMBIENT
ECONOMIA I SOCIETAT
EQUIP HUMÀ I FORMACIÓ

15 CONEIXEMENT
DOCÈNCIA I RECERCA
DIVULGACIÓ
COMUNICACIÓ

Cuidant el present, preparant el demà



SRA. ANNA ERRA
PRESIDENTA



SR. JORDI ROCA
DIRECTOR GERENT

Us presentem la Memòria d'activitat i balanç social 2016 de la Fundació Hospital de la Santa Creu de Vic. En aquest exercici han conviscut dues dinàmiques que són a l'ADN de la nostra institució: la del dia a dia, tenint cura de la salut i del benestar de les persones usuàries i les seves famílies; i la d'evolucionar per seguir millorant i avançar-nos a les necessitats futures, amb projectes emblemàtics que marcaran el devenir de l'entitat.

Hem tancat 2016 amb equilibri econòmic i un compliment de vora el 90% dels objectius assistencials, malgrat ser un any marcat, de nou, per les dificultats de finançament públic i en què no s'ha produït ni increment de tarifes ni canvis en la contractació per part del Servei Català de la Salut. En l'àmbit d'atenció a la dependència, El Nadal ha renovat el concert amb el Departament de Treball, Afers Socials i Famílies, pel que manté les 120 places de residència assistida per a gent gran dependent i les 30 de centre de dia, de titularitat pública, que gestiona des del 2009.

En acabar l'any, l'equip humà de la Fundació estava format per 267 persones: 121 a l'Hospital i 146 a El Nadal. Un increment de 14 persones respecte l'exercici anterior, al que s'hi ha d'afegir una alta estabilitat laboral.

Enguany, s'han dut a terme dues enquestes que ens aporten dades contrastades sobre l'experiència de

malalts i professionals, respectivament, i que són del tot necessàries per planificar estratègies de millora continua. Amb un grau de satisfacció dels usuaris a l'Hospital de 8,81 sobre 10 (mig punt per sobre de la mitjana catalana), els resultats de l'enquesta Plaensa són molt positius. El 2016, s'ha organitzat també una nova edició de l'Opina que s'ha consolidat com un espai clau de participació.

En relació a les línies estratègiques de la Fundació, s'han assolit el 76% dels objectius, amb tres fets rellevants que volem destacar:

En primer lloc, el lideratge que exerceix la institució en l'evolució cap a una xarxa integrada d'institucions sanitàries i socials del territori, que permeti atendre millor les persones grans amb necessitats complexes i malalties avançades. Els resultats són tangibles, com la modificació del flux de pacients i les taxes d'hospitalització a aguts d'aquest subgrup de població i l'avenç en l'atenció compartida a través de la "conferència de cas". Així, avui, més del 43% dels ingressos provenen de la comunitat i d'urgències. En aquesta línia, tenim l'encàrrec de la Generalitat d'impulsar el projecte de desenvolupament d'un Programa de Gestió de l'Atenció Complexa (PGAC) a Osona. La finalitat és donar una resposta anticipada i participada en el seu pla d'atenció, desplaçant el servei a domicili sempre que es pugui i garantint la continuïtat i la coordinació de l'atenció

sanitària i social a la comarca.

En segon lloc, hem avançat en la implantació del model d'atenció centrada en la persona a tots els dispositius assistencials de la institució. Un canvi cultural que implica adoptar nous valors sobre la manera d'entendre la cura a les persones, que ja tenim molt avançat en l'àmbit residencial i que ara avaluem en l'àmbit hospitalari. Tenim sobre la taula un repte engrescador.

Un tercer fet a destacar és l'impuls com a Hospital Universitari, tant en termes de recerca com de docència. En són una mostra els 10 professionals de la FHSC que són professors a les universitats de Vic i Girona, l'assoliment del doctorat per part dels facultatius Jordi Amblàs i Núria Molist –uns altres tres estan fent la tesi–, l'alt nombre i qualitat de les publicacions científiques o els premis que han obtingut els nostres professionals.

Així mateix, també volem posar en valor l'inici del projecte d'ampliació i modernització de l'Hospital Universitari de la Santa Creu de Vic. El 21 d'octubre, el conseller Comín va col·locar la primera pedra dels nous edificis, que seran una realitat la tardor del 2018.

Volem agrair a tot l'equip humà la seva dedicació, el seu alt grau de compromís i l'esforç d'adaptació davant el progressiu canvi de cultura que està vivint l'organització a diferents nivells. Aquesta Memòria mostra el valor de tot el que feu, de tot el que aporteu als altres.

PATRONAT

Presidenta

Anna Erra i Solà

Vicepresident

Josep Maria Arimany i Manso

Vocals

Pere Casas i Font

Sergi Vilamala i Bastarras

Àlex Fernández

Dani Pérez

Robert Villaescusa i Saiz

Estíbaliz Pous

Anna Ma. Carbonell i Mas

Jordi Soler Targarona

Joan Ballana González

COMITÈ DIRECTIU

Director Gerent

Jordi Roca i Casas

Director Assistencial

Joan Espauella i Panicot

Director Econòmic i Administratiu

Josep Carbonell i Lera

Directora de Cures

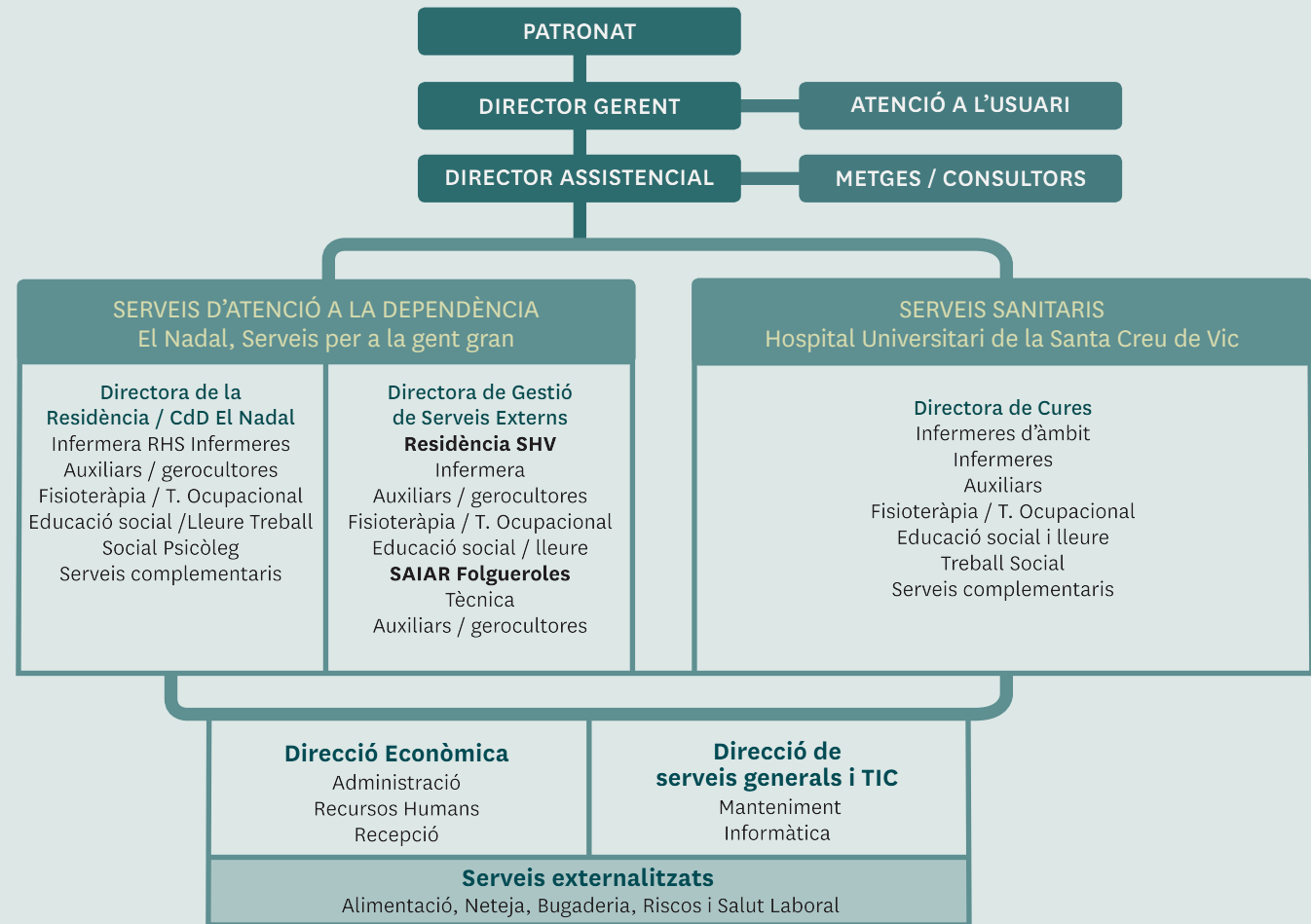
Marta Ferrer i Solà

Directora de la Residència i Centre de dia El Nadal

Montse Blasco i Rovira

Directora de Gestió de Serveis

Eva Torrejón i Bernardo



Missió, Visió i Valors

La FHSC de Vic és una institució de serveis de salut i socials, tant en l'àmbit públic com privat, sense ànim de lucre. Servim donant una assistència que busca l'excel·lència mitjançant una intervenció integral centrada en la persona i d'alt nivell humà, tècnic i científic.

La nostra visió s'orienta cap a una institució assistencial experta i professionalitzada en l'atenció a les persones en situació de malaltia avançada, fragilitat i/o dependència i a les seves famílies i també vol ser referent en la gestió i difusió del coneixement respecte aquests àmbits.

Els valors de la Fundació són:

- **Hospitalitat**
- **Solidaritat**
- **Corresponsabilització i implicació**
- **Creativitat i innovació**

Una assistència integral per millorar la qualitat de vida

La Fundació Hospital de la Santa Creu de Vic és una organització amb un ampli ventall de serveis en el sectors sanitari i social, dedicada en especial a atendre persones d'edat avançada o en situació de fragilitat. El nostre compromís és proveir una atenció integral, integrada i interdisciplinària, centrada en tenir cura de la persona i de la seva família.

SERVEIS SANITARIS

A l'Hospital Universitari de la Santa Creu de Vic oferim assistència sanitària especialitzada en els àmbits de la Geriatria, les Cures pal·liatives i la Psicogeriatria / demències, majoritàriament de tipus públic –concertada amb el CatSalut– però també privada. A més, de forma coordinada amb altres centres, fem diagnòstics, tractaments, prevenció, recerca i formació.

Assistim persones amb malalties cròniques, sovint amb manca d'autonomia personal i dependència, per millorar o mantenir les seves capacitats funcionals, cognitives i de relació, cercant aconseguir la màxima qualitat de vida per al malalt i la seva família. En funció dels àmbits d'actuació, la cartera de serveis és la següent:



Hospitalització

SUBAGUTS: atenció a persones amb malalties en fase de recuperació i amb pèrdua d'autonomia.

CONVALESCÈNCIA/POSTAGUTS: atenció de persones amb processos crònics de forma transitòria i amb l'objectiu de coordinar el recurs idoni a l'alta.

CURES PAL·LIATIVES: atenció integral i continuada de persones en situació de malaltia crònica avançada.

PSICOGERIATRIA/ UNITAT DE DEMÈNCIA: atén a persones amb deteriorament cognitiu i/o trastorns mentals que requereixen en ingress per avaluació diagnòstica, control de símptomes i suport.

EQUIP DE SUPORT A L'HOSPITAL D'AGUTS (UFISS): avaluació, consulta, gestió de casos, connexió i assistència de malalts amb malaltia crònica.

Atenció comunitària

EQUIP DE SUPORT DOMICILIARI (PADES) / HOSPITALITZACIÓ DOMICILIÀRIA: equip mixt FHSC-CHV per a l'avaluació, consulta, gestió de casos, connexió i assistència en el seu domicili de malalts crònics, especialment en situacions complexes i de seguiment de tractaments.

REHABILITACIÓ DOMICILIÀRIA: atenció de persones amb dèficits i discapacitats tributaris de rehabilitació mèdica a domicili.

Atenció diürna ambulatoria

HOSPITAL DE DIA: atenció temporal de persones amb necessitats de rehabilitació, tractament i seguiment

EQUIPS D'ATENCIÓ INTEGRAL AMBULATORIA: unitat de diagnòstic i seguiment de malalts geriàtrics, psicogeriàtrics i pal·liatius

REHABILITACIÓ AMBULATORIA: atenció de persones amb dèficits i discapacitats tributaris de rehabilitació mèdica en règim ambulatori.

SERVEIS D'ATENCIÓ A LA DEPENDÈNCIA

El Nadal. Serveis per a la gent gran és la marca que engloba els serveis socials d'atenció a la dependència de la Fundació. El componen una sèrie de residències, centres de dia i altres dispositius, tant públics com privats, propis o aliens, que tenen per objectiu comú atendre a persones grans amb dependència configurant entre tots una plataforma assistencial de serveis. Tots ells reben suport en l'atenció als problemes de salut dels seus usuaris per part de l'Hospital Universitari de la Santa Creu.

A través d'una sèrie de programes, sempre orientats a la continuïtat de serveis, es busca proveir un entorn adequat i adaptat a les necessitats d'atenció de l'usuari en cada moment. La finalitat és mantenir la seva autonomia personal i garantir una atenció personalitzada i de qualitat, d'acord amb les seves necessitats.



Centres i equipaments

La Fundació disposa de dos grans equipaments a Vic: l'Hospital Universitari de la Santa Creu de Vic i la residència assistida i centre de dia El Nadal. A més, gestiona des de l'any 2009 la residència d'avis i centre de dia Fundació Gallifa, de Sant Hipòlit de Voltregà, de la que n'és titular el seu Ajuntament, i des del mes de desembre de 2010 el Servei d'Atenció Integral a la gent gran en l'Àmbit Rural (SAIAR) de l'Ajuntament de Folgueroles.



HOSPITAL UNIVERSITARI DE LA SANTA CREU DE VIC

Rambla Hospital, 52, Vic
Tel. 93 883 33 00

Centre d'atenció intermèdia, concertat pel CatSalut i integrat en el Sistema Sanitari Integral d'utilització pública de Catalunya (SISCAT). El 2015, es

va reformar completament la planta 1 i la Unitat de Cures Pal·liatives.

EQUIPAMENTS

- **Unitats d'hospitalització:** 103 llits instal·lats
- **UFISS* de Geriatria i de Cures pal·liatives**
- **Hospital de dia:** 39 places
- **EAIA**:** geriatria, trastorns cognitius i cures pal·liatives
- **Rehabilitació:** gimnàs i sala de tractament
- **Consultoris:** 4

* Unitat Funcional Interdisciplinària Sociosanitària

** Equip Avaluador Integral Ambulatori



SAIAR FOLGUEROLES

Ctra. de Vilanova de Sau,
s/n, Folgueroles
Tel. 93 812 21 95

El Servei d'Atenció Integral a la gent gran en l'Àmbit Rural de l'Ajuntament de Folgueroles atén a les persones grans en el seu entorn habitual, fet que facilita una assistència ambulatoria, de forma continuada i integral, d'acord amb les seves necessitats. El servei és gestionat per la Fundació des de desembre de 2010.

- **Atenció diürna:** 16 places
- **Menjador social**



RESIDÈNCIA I CENTRE DE DIA EL NADAL

Carrer de la Laura, 83. Vic
Tel. 93 693 92 25

Inaugurat l'octubre de 2009, és el principal equipament de serveis per a la gent gran amb dependència d'Osona. El centre disposa de

serveis mèdics, infermeria, psicologia, fisioteràpia, teràpia ocupacional, farmàcia, activitats socioculturals, podologia, perruqueria, serveis religiosos, bugaderia, biblioteca i cafeteria/restaurant.

- **Residència** (144 places)
Unitats de convivència autònomes segons nivells de dependència i complexitat.
- **Centre de dia** (30 places)
- **Habitatges amb serveis per a la gent gran** (63 habitatges)



RESIDÈNCIA D'AVIS I CENTRE DE DIA FUNDACIÓ GALLIFA

Carrer de la Vinya, s/n,
Sant Hipòlit de Voltregà
Tel. 93 850 27 09

Gestionat per la FHSC des de l'any 2009, és un centre de titularitat de l'Ajuntament

de Sant Hipòlit de Voltregà que ofereix tots els serveis propis d'un equipament assistit. Al març de 2015, es va inaugurar la renovació i ampliació de les instal·lacions, que han incrementat de 22 a 42 les places de residència i d'11 a 40 les de centre de dia.

- **Residència assistida:** 42 places
- **Centre de dia:** 40 places
- **Menjador social**

Atenent el present, preparant el futur

Osona té avui quasi 5.000 persones majors de 85 anys, el doble que fa una dècada. Aquest envelliment de la població i l'augment de les malalties cròniques ha generat noves necessitats relacionades amb l'atenció a la seva salut. La Fundació, des de la seva història centenària, projecta els seus compromisos cap al futur pensant en adequar-se a aquestes noves realitats, millorar el servei als ciutadans i preparar-se per respondre a les necessitats actuals i futures dels ciutadans.

Línies estratègiques 2016-2017

LÍNIES ESTRATÈGIES OPERATIVES

- 1** Evolucionar cap a una organització integrada de serveis de salut i socials al territori i que faciliti desenvolupar noves estratègies per a l'atenció de PCC/MACA/Ger així com l'excel·lència i sostenibilitat de la institució.
- 2** Desenvolupar el model d'ACP i l'experiència del pacient/ciudadà.
- 3** Potenciar el desenvolupament com a hospital universitari.

LÍNIES ESTRATÈGIES CORPORATIVES

- 4** Estimular el desenvolupament professional a la FHSC i el model d'organització.
- 5** Garantir la viabilitat econòmica de l'entitat i maximitzar la capacitat de generar ingressos.
- 6** Potenciar el posicionament de les estratègies i la visió de la FHSC com a institució de referència a Osona.

Les principals accions que impulsarem

PACIENTS/USUARIS

Avançar en el model d'atenció centrada en la persona (ACP) i en l'experiència del pacient

Potenciar els projectes d'atenció compartida social i sanitària als PCC/MACA i als pacients geriàtrics. Implantar la ruta assistencial de les demències

Impulsar els projectes d'integració territorial i de treball en xarxa en l'àmbit de la Cronicitat/ Geriatria i potenciar l'atenció comunitària

EQUIP HUMÀ

Completar la implantació del model de Gestió per Competències

Desenvolupar la nova Intranet per potenciar la comunicació interna

Impulsar les competències en docència, recerca i innovació

EQUIPAMENTS

Construcció de les noves àrees d'Atenció Ambulatoria i de Rehabilitació

Aparcament soterrat i reforma de l'entorn urbà



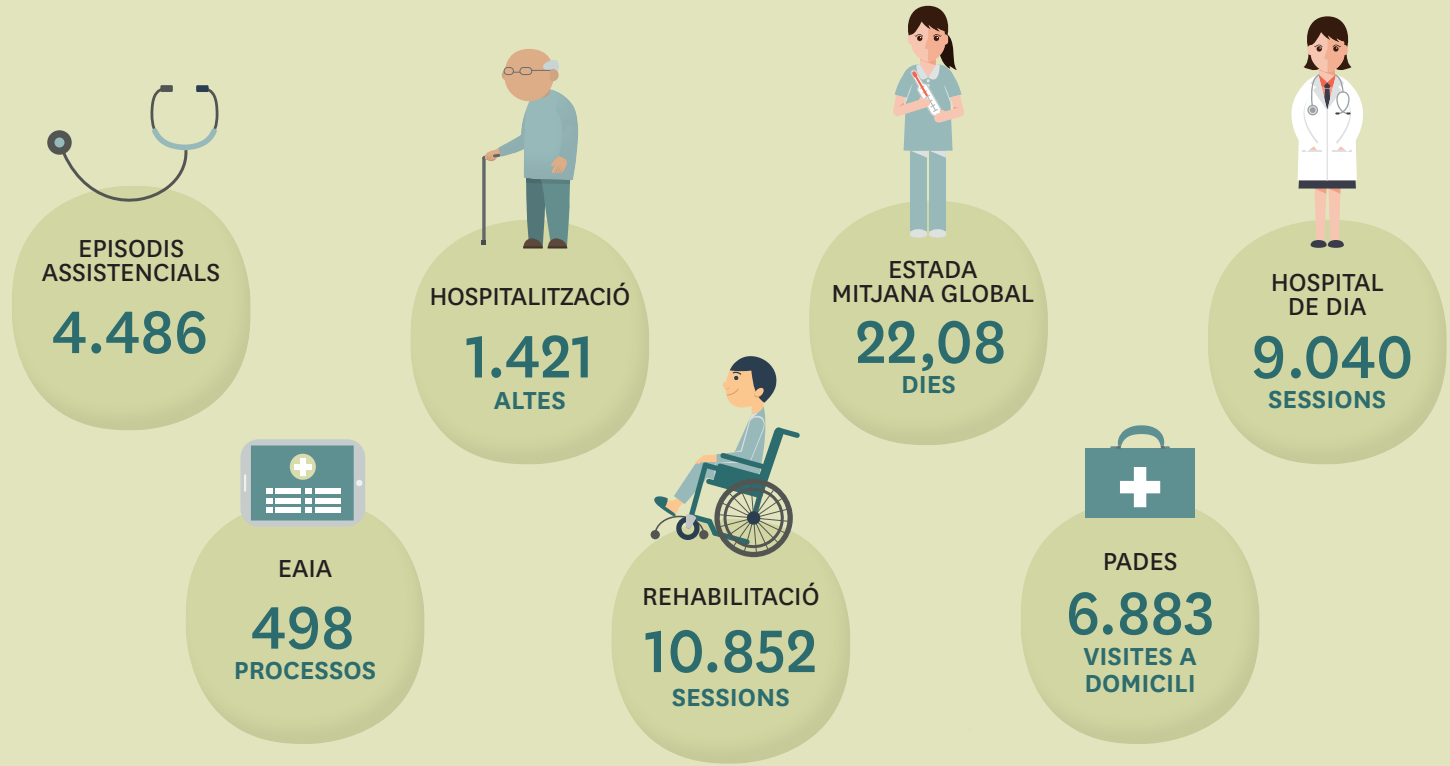
MODEL PIONER PER A L'ATENCIÓ COMPLEXA

El Pla interdepartamental d'atenció i interacció social i sanitària (PI-AISS) ha encarregat a la Fundació Hospital de la Santa Creu de Vic l'estudi, el disseny, el desenvolupament i la implantació d'un model per millorar l'atenció de les persones amb necessitats complexes a nivell sanitari i social. Per dur a terme el projecte, ha escollit Osona pel fet de ser un referent en l'atenció a la cronicitat i l'envelliment. El Programa de Gestió de l'Atenció Complexa (PGAC) ha començat amb un procés participatiu entre els actors clau del projecte (professionals sanitaris i socials) per definir els aspectes pràctics i de funcionament.

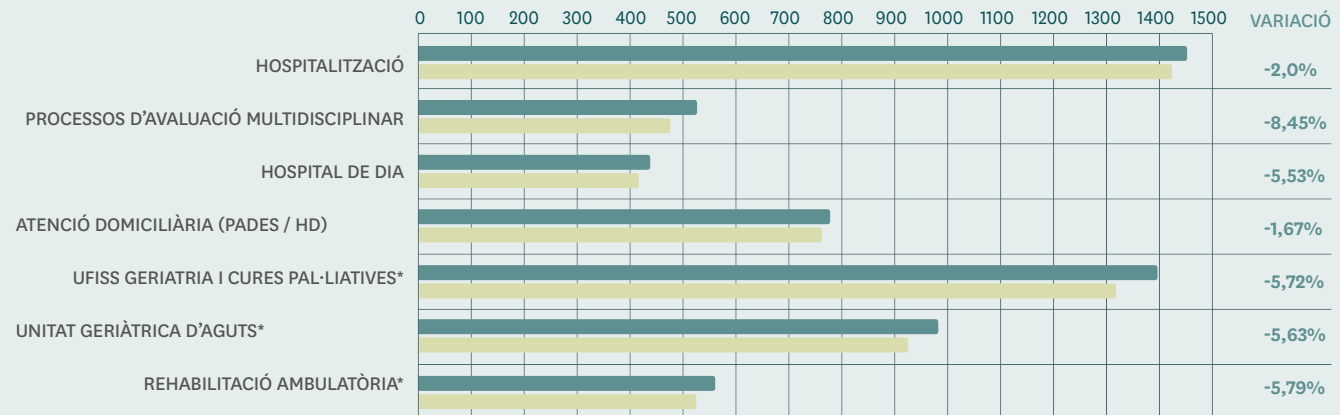


Activitat sanitària

Les dades del 2016 constaten l'evolució cap a un tipus d'assistència cada vegada més ambulatoria i comunitària i la consolidació de les alternatives a l'hospitalització d'aguts. L'activitat de l'Hospital de dia segueix creixent, així com l'atenció domiciliària que s'enfila fins a les 6.883 visites a domicili, un 13,34% més que el 2015. La rehabilitació a domicili també despunta amb un creixement del 10,61%.



EVOLUCIÓ DE LES ALTES



(*) Recursos que desenvolupen la seva activitat a l'Hospital Universitari de Vic

● 2015
● 2016

Hospitalització

Les dades denoten un canvi de tendència pel que fa la modificació del flux de pacients i les taxes d'hospitalització a aguts de les persones grans amb necessitats complexes i malalties avançades. Durant el 2016, més del 43% dels ingressos provenen de la comunitat i urgències. Alhora, s'avança cap a un model d'atenció compartida i integrada entre les diferents institucions sanitàries i socials del territori.

UNITATS D'HOSPITALITZACIÓ

	2015	2016
SUBAGUTS		
ALTES	215	212
PACIENTS ATESOS	222	218
ESTADES	2.141	2.054
ESTADA MITJANA	8,58	8
CONVALESCÈNCIA		
ALTES	782	803
PACIENTS ATESOS	832	848
ESTADES	21.886	22.004
ESTADA MITJANA	26,4	26,8
CURES PAL·LIATIVES		
ALTES	437	385
PACIENTS ATESOS	468	410
ESTADES	7.750	7.363
ESTADA MITJANA	15,81	17,8
LLARGA ESTADA		
ALTES	16	19
PACIENTS ATESOS	20	23
ESTADES	1.468	1.457
ESTADA MITJANA	170,4	86,6



ESTADES
31.345

-6,88%



ALTES
1.421

-2%

ESTADA MITJANA GLOBAL
22,08
DIES

-0,09%

7,4%
DE TRASLLATS
A AGUTS

89,9%
MITJANA
DE LLITS
OCUPATS

PROCEDÈNCIA DELS INGRESSOS

	2015	2016
COMUNITAT	289	308
URGÈNCIES	235	310
CHV / PA	532	447
CHV	360	357

PRIMERA PEDRA DEL NOU HOSPITAL

El 21 d'octubre, el conseller de Salut, Antoni Comín, va col·locar la primera pedra del projecte d'ampliació i modernització de l'Hospital Universitari de la Santa Creu de Vic, que inclou la nova Àrea Ambulatoria, l'Àrea de Rehabilitació, l'aparcament soterrat i la urbanització de l'entorn. Les noves instal·lacions permetran millorar l'atenció als ciutadans i preparar el centre per donar resposta a les necessitats, actuals i futures, generades per l'envelliment de la població i per l'augment de les malalties cròniques.



Atenció ambulatoria i comunitària

L'Hospital de dia atén cada any més persones i ho fa de manera més eficaç. Enguany, ha incrementat un 17% les altes i ho ha fet reduint, alhora, les sessions que requereixen els pacients per tractar-se. Les dades demostren l'evolució d'aquest recurs al nostre Hospital en comparació amb la mitjana catalana. Alhora, s'ha mantingut el progressiu increment de l'hospitalització domiciliària i l'activitat de PADES.

HOSPITAL DE DIA		
	2015	2016
ALTES	434	410
USUARIS ATEOS	523	531
SESSIONS / ESTADES	8.951	9.040

QUÈ FEM A L'HOSPITAL DE DIA?		
	EPISODIS	SESSIONS/ EPISODI
CURES I FERIDES	263	20,7
ESCLEROSIS MÚLTIPLE	35	17,3
PSICOESTIMULACIÓ	84	15,2
REHABILITACIÓ	51	19,6
TRACTAMENT	22	7,5
EQUILIBRI I MARXA	81	10,4

UNITAT DE DIAGNÒSTIC I SEGUIMENT		
PROCESSOS	2015	2016
GERIATRIA	217	173
TRASTORNS COGNITIVS	340	315
CURES PAL·LIATIVES	8	10
TOTAL	565	498

REHABILITACIÓ		
	2015	2016
REHABILITACIÓ AMBULATORIA		
SESSIONS	5.635	5.217
ALTES	553	521
REHABILITACIÓ DOMICILIÀRIA		
SESSIONS	5.721	5.635
ALTES	418	553

PADES / HOSPITALITZACIÓ I ATENCIÓ A DOMICILI						
PROGRAMES	ALTES		PACIENTS ATEOS		VISITES	
	2015	2016	2015	2016	2015	2016
GERIATRIA	34	28	59	35	235	289
PAL·LIATIUS	97	97	129	107	577	488
CURES D'INFERMERIA	64	91	101	108	460	596
GESTIÓ DE CASOS	34	15	38	15	38	15
HOSP. DOMICILIÀRIA	551	536	554	554	4.760	5.495
TOTAL	766	767	873	819	6.070	6.883



REHABILITACIÓ
1.074
ALTES

+10,61%



PADES
819
PACIENTS

-6,19%



HOSPITAL DE DIA
410
ALTES

-5,53%



A DOMICILI
6.883
VISITES

+13,39%



EAIA
498
PROCESSOS

-11,86%

Atenció a persones amb dependència

El nombre d'usuaris de les residències que gestiona la Fundació es manté estable (+1,65%) després que el 2015 incrementés de manera molt important degut a l'augment de la capacitat de la Residència Fundació Gallifa. L'atenció diürna no guanya usuaris però sí que incrementa un 16,75% el nombre d'àpats que ofereixen els menjadors socials del Saiar Folgueroles i del centre de dia de la FG de Sant Hipòlit de Voltregà.

EL NADAL
Serveis per a la gent gran

EL NADAL SERVEIS PER A LA GENT GRAN	2015	2016
--	------	------

EL NADAL. RESIDÈNCIA

INGRESSOS	57	51
USUARIS ATESOS	189	190
OCUPACIÓ	98,8%	98,6%

EL NADAL. CENTRE DE DIA

INGRESSOS	10	9
USUARIS ATESOS	26	27
OCUPACIÓ	48%	42%

FUNDACIÓ GALLIFA SANT HIPÒLIT DE VOLTREGÀ	2015	2016
--	------	------

F. GALLIFA. RESIDÈNCIA

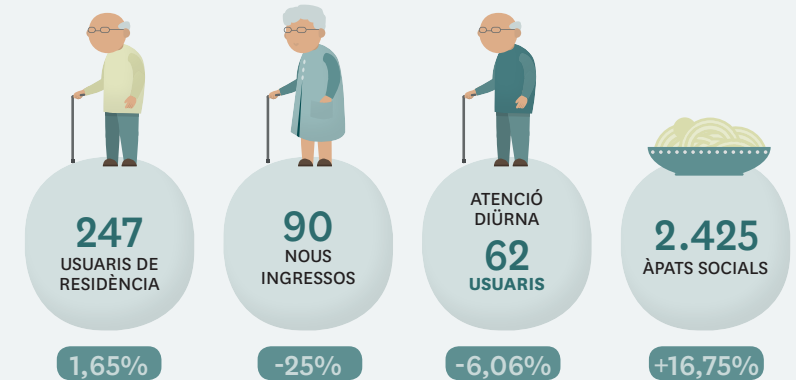
INGRESSOS	33	16
USUARIS ATESOS	54	57
OCUPACIÓ	91,6%	99%

F. GALLIFA. CENTRE DE DIA

INGRESSOS	3	9
USUARIS ATESOS	8	13
OCUPACIÓ	12,5%	25%

SAIAR FOLGUEROLES	2015	2016
-------------------	------	------

INGRESSOS	17	5
USUARIS ATESOS	32	22
OCUPACIÓ	99,5%	91,1%



MENJADORS SOCIALS

	2015	2016
--	------	------

F. GALLIFA SHV. MENJADOR SOCIAL

USUARIS ATESOS	10	5
ÀPATS	1.332	1.471

SAIAR FOLGUEROLES. MENJADOR SOCIAL

USUARIS ATESOS	4	5
ÀPATS	745	954

PERFIL DELS USUARIS I ACCÉS PÚBLIC A LES RESIDÈNCIES

	EL NADAL	F. GALLIFA
--	----------	------------

NIVELL DE DEPENDÈNCIA DELS RESIDENTS

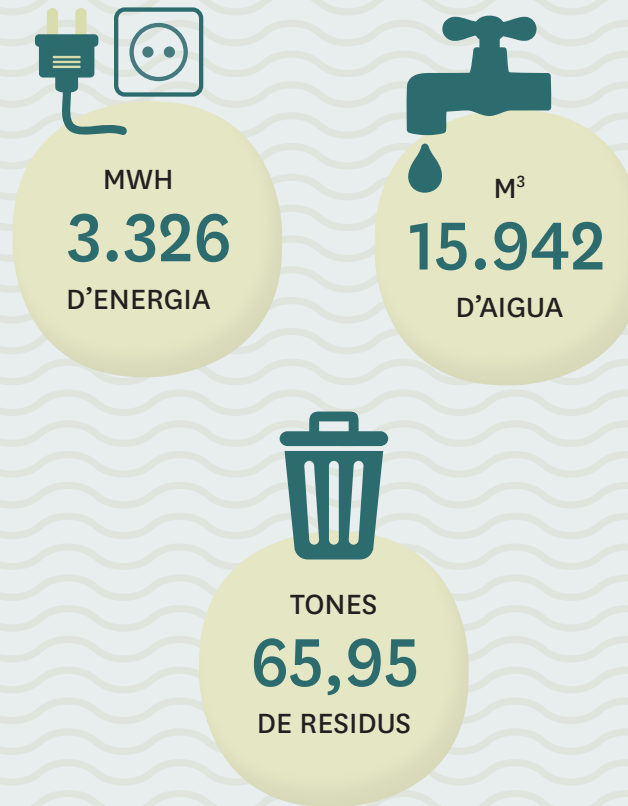
SENSE GRAU	-	14
GRAU I	9,6	1,8
GRAU II	47,8	40,3
GRAU III	42,6	43,9

LLISTA D'ESPERA DE LES PLACES PÚBLIQUES

LLISTA D'ESPERA	293	37
TEMPS D'ESPERA	25 MESOS	-

Compromesos amb la sostenibilitat

Tenir cura del medi ambient és també una manera de tenir cura de la salut. Per això, com un aspecte clau en la seva política de responsabilitat social, la Fundació impulsa diferents accions i programes per la sostenibilitat, per mitjà d'una implicació voluntària i solidària més enllà del que estableix la legislació vigent.



ENERGIA

	CONSUM (MWH)		CONSUM PER SUPERFÍCIE (MWH/M²)	
	2015	2016	2015	2016
ELECTRICITAT				
HOSPITAL	629	527	0,105	0,084
EL NADAL	874	881	0,106	0,104
TOTAL	1.503	1.408	0,106	0,095
GAS NATURAL				
HOSPITAL	1.059	955	0,177	0,143
EL NADAL	1.207	963	0,147	0,113
TOTAL	2.266	1.918	0,159	0,130
CONSUM ENERGÈTIC TOTAL	3.769	3.326	0,266	0,223

CONSUM D'AIGUA

	CONSUM (M³)		CONSUM PER SUPERFÍCIE (M³/100M²)	
	2015	2016	2015	2016
HOSPITAL	5.262	7.873	88,21	125
EL NADAL	4.288	8.069	52,29	95

*L'increment es deu a un canvi en el sistema de càlcul

RESIDUS GENERATS (TONES)

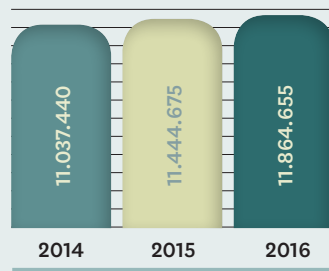
	2015	2016	DESTÍ
REBUIG (GRUPS I I II)	47,88	44,86	ABOCADOR
GRUP III	1,535	2,04	ESTERILITZACIÓ / ABOCADOR
PAPER I CARTRÓ	14,29	18,62	RECICLATGE
TÒNERS	0,011	0,013	GESTOR ESPECIALITZAT
VOLUMINOSOS	0,43	0,42	DEIXALLERIA MUNICIPAL
TOTAL	64,146	65,95	--

Economia i participació social

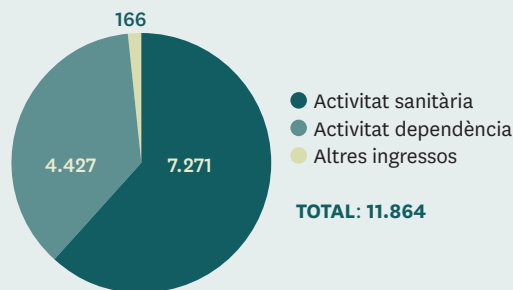
Una acurada gestió financera és imprescindible per garantir el futur de la institució. Però, a més de ser un motor econòmic de la comarca, per la seva vocació d'assistència a les persones vulnerables, la Fundació i els seus centres són un referent social i mantenen un estret vincle amb la comunitat i amb el territori.

INDICADORS ECONÒMICS

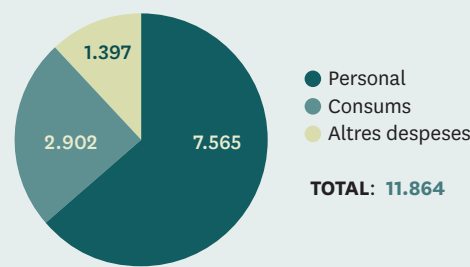
Evolució dels ingressos de les activitats assistencials



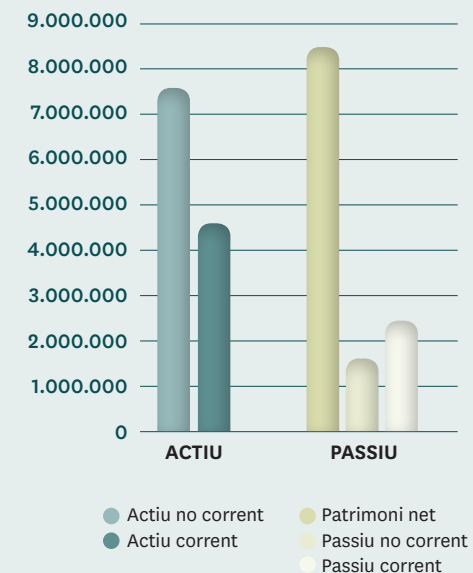
Ingressos per tipologia de servei (en milers d'euros) 2016



Distribució de les despeses (en milers d'euros) 2016



Balanz de situació



ENTITATS PARTICIPEDES

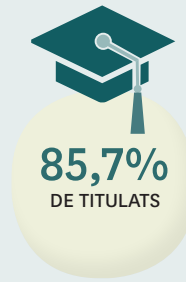
- Consorci Hospitalari de Vic
- Fundació d'Osona per a la Recerca i l'Educació Sanitàries
- Serveis Auxiliars a la Sanitat
- Fundació Hospital de la Santa Creu i Casa Caritat de Vic
- Fundació Assistencial d'Osona

ALIANCES

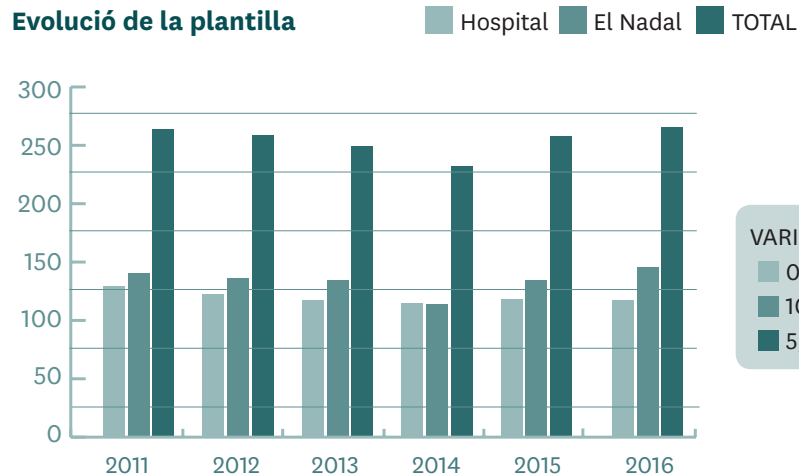
ENTITATS PARTICIPEDES	ALIANCES			
	ENTITATS SANITÀRIES I SOCIALS	UNIVERSITATS	ADMINISTRACIÓ PÚBLICA	ALTRES ENTITATS
Consorci Hospitalari de Vic	Fundació Gallifa	Universitat de Vic - Universitat Central de Catalunya	Ajuntament de Vic	Sistema Integrat de Salut d'Osona
Fundació d'Osona per a la Recerca i l'Educació Sanitàries	Institució Puig-Porret		Consell Comarcal d'Osona	Consorci de Salut i Social de Catalunya
Serveis Auxiliars a la Sanitat	Fundació Centre Mèdic Psicopedagògic d'Osona			
Fundació Hospital de la Santa Creu i Casa Caritat de Vic				
Fundació Assistencial d'Osona				

Equip humà i formació

La plantilla de la Fundació ha crescut més d'un 5% aquest 2016. La progressiva reducció de personal que hi va haver durant els anys de crisi econòmica, ja va començar a revertir-se l'any 2015, amb un canvi de tendència a l'alça. Aleshores, la plantilla ja va créixer un 10%. En l'aposta pel desenvolupament professional i l'actualització de coneixements, més de la meitat del personal ha participat enguany en activitats formatives.



Evolució de la plantilla



PERFIL PROFESSIONAL

	Assistencials	No assistencials
Llicenciats	19	1
Diplomats	73	7
Grau mitjà	123	6
Sense titulació	4	34
TOTAL	219	48

PARTICIPACIÓ AL PLA DE FORMACIÓ

	2016
Persones (individuals)	153
% de la plantilla	57,3
TOTAL alumnes	283
Infermeres	56
Auxiliars	21
Gerocultores	123
Fisioterapeutes	17
Metges	14
Administratius	5
Ter. ocupacionals	5
Treballadors socials	15
Directius	7
Varis	20

Docència, recerca i innovació

La FHSC vol ser un centre de referència de coneixement, per la qual cosa desenvolupa línies de recerca, docència i innovació en els àmbits de l'envelliment, la geriatria i les cures pal·liatives. La condició d'hospital universitari, en conveni amb el Consorci Hospitalari de Vic i la Universitat de Vic, és un engranatge clau d'aquesta aposta.



DOCÈNCIA

Nombre d'activitats docents	23	
Alumnes en pràctiques (pregrau i cicles formatius)	HUSC	El Nadal
Universitat de Vic	40	15
IES (Vic i Manlleu)	4	14
Assoc. Sant Tomàs	-	-
Fundació Mil·lenari	-	3
Institut	-	-
TOTAL	44	32
	76	
Especialistes en formació		
MIR Geriatria	7	
MIR Altres	5	
Altes postgrau	3	
TOTAL	15	
Doctorands	3	
Docents universitaris	9	

RECERCA

Publicacions

Archives of gerontology and geriatrics	1
British Medical Journal Open	1
Revista Española de Geriatria y Gerontologia	3
C. European Journal of Clinical Pharmacology	1
Atención integral de las heridas crónicas (capítol llibre)	1

Premis

XXXIV Premi Sanitat Osona 2016	Dr. Jordi Amblàs
XVII Beca Bayés en Ciències de la Salut	Dra. Mariona Espauella

Divulgar i compartir el coneixement

Donar a conèixer la tasca assistencial i de generació de coneixement que duu a terme la Fundació és bàsic per contribuir el seu posicionament com una entitat de prestigi i de referència, tant a nivell professional dins el sector sanitari i social, com de cara al conjunt de la ciutadania.

PARTICIPACIÓ EN CONGRESSOS I JORNADES

Ponències	24
III Curso cuidados pal. en geriatría. SEGG. H. Ramon y Cajal	2
Actualització de malalties prevalents a l'hospital. H. Moises Broggi Sant Joan Despí	1
XI Simposium Nacional de Úlceras por Presión y Heridas Crónicas (GNEAUPP), Logroño	1
IX Congreso Nacional de Enfermería en Ostomías. Barcelona	1
Update en Geriatria. 2a edició.	1
International Conference on Integrated Care	1
Cambridge Biomedical Research Centre "Distinguished Visitors" 2016	1
Curs Atenció a les ferides cròniques. FHSC.	4
XXII Jornada de la Societat Catalana de Farmàcia Clínica	1
6es Jornades R+D+I TIC Salut i Social.	1
I Jornada cronicitat a Osona	2
Sessions generals a altres centres	7

VISITES PROFESSIONALS

El president de Vodafone Espanya, Paco Roman	28 de setembre
Visita de metges mexicans de Guadalajara	Novembre 2016

24

PONÈNCIES EN CONGRESSOS

22

COMUNICACIONS I PÒSTERS CIENTÍFICS

2

VISITES DE DELEGACIONS

COMUNICACIONS

Pòsters	22
XXIII Congreso Nacional Sociedad Española Enfermería Geriátrica y Gerontológica	1
XI Simposium Nacional sobre Ulceras por Presión y Heridas Crónicas. Logroño	2
16th International Conference on Integrated Care - ICIC	6
58 Congreso Sociedad Española Geriatria y Gerontologia. Sevilla (3)	3
XXVIII Congreso Nacional de Enfermeria Vasculay Heridas. Sitges (2)	2
VI International Workshop of Higher Education. UVic-UCC (2)	2
4th international conference on Preventing Overdiagnosis. Agència de Qualitat i Avaluació Sanitàries de Catalunya. Barcelona (1)	1
5th Congress of World Union of Wound Healing Societies (2)	2
22è Congrés de la Societat Catalana de Geriatria i Gerontologia (3)	3

Comunicació a tots els nivells

Comunicació externa, comunicació interna, relacions institucionals i identitat corporativa són els quatre grans àmbits de treball en què la Fundació estructura la seva activitat de projecció pública i de gestió de la informació de cara als pacients, els professionals i el conjunt de la societat.

La visibilitat i la imatge pública de la Fundació ha crescut aquest 2016, amb un increment més que considerable de les notícies publicades i els impactes a premsa. Les 137 notícies i reportatges publicats pels mitjans de comunicació –que representen un augment del 128% respecte el 2015- han contribuït a fer d'altaveu del servei que presta la institució al conjunt de la societat osonenca. En paral·lel, l'actualització de la web també s'ha intensificat en un 65%, passant de 17 notícies publicades el 2015 a 28 el 2016. Alhora, el portal www.fhsc.cat s'ha reforçat com a canal de comunicació amb els diferents grups d'interès, amb la creació de l'Informe de Transparència en línia.

En comunicació interna, ha continuat l'edició del butlletí trimestral INFO SantaCreu -que serveix alhora de canal d'informació als professionals i com a eina de cohesió i de difusió de bones pràctiques- i s'ha completat la definició i disseny de la nova Intranet corporativa i de les seves diferents funcionalitats.

Al llarg de tot l'any, s'ha impulsat un projecte transversal i continuat de Comunicació (interna, externa, institucional i imatge corporativa) al voltant del projecte d'ampliació i modernització de l'HUSC.

137

APARICIONS EN MITJANS

+128%

28

NOTÍCIES PUBLICADES

+65%

6

PUBLICACIONS EDITADES

ACTIVITAT DE COMUNICACIÓ

	2015	2016
Aparicions a mitjans de comunicació	60	137
Notícies publicades (web)	17	28
Publicacions editades	6	6
Elements d'imatge corporativa	5	3
Anuncis	1	2
Cobertures fotogràfiques	5	11
Comitès de comunicació	11	11

